

Кубанкин Д.А.

ПОГРЕБАЛЬНЫЕ ПАМЯТНИКИ УВЕКСКОГО ГОРОДИЩА

На территории Увекского городища¹ зафиксированы многочисленные средневековые погребения, детальное исследование которых очень важно для изучения социальной, религиозной, этнической структур местного населения. Могильники, как правило, устраивались на окраине города и переставали активно действовать после того, как входили в черту плотной застройки.

В данной работе будет рассмотрена часть погребальных памятников средневекового Увека. На сегодняшний день накопился многочисленный, порой разрозненный материал об увекских некрополях, который не может уместиться в рамках одной публикации. Для нас представляется важным ввести в научный оборот наиболее представительные и полные материалы, уточнить сведения об известных объектах и рассмотреть их как комплексы, объединенные по территориальному, культурному и хронологическому признакам.

Юго-западный некрополь (рис. 1, 1). Мавзолей № 1² (рис. 1а, 2). В 1905 году член СУАК Б.В. Зайковский обнаружил следы построек на вершине гряды у юго-западной окраины Увекского городища. Здесь им собраны различные предметы: пул с двуглавым орлом, чекан Гюлистана 766 г. х. (1364/1365 гг.) [Янина, 1970. С. 205. № 48]; обломок серебряного дирхема Токты 1305/1306 г; фрагмент колечка из голубого стекла; черная, с белым узором стеклянная бусина; фрагменты глиняной посуды [Фонд Кроткова. Д. 135. Л. 4–4 об., 6]. В 1913 г. в этом месте было раскопано «здание», оказавшееся мавзолеем.

Строение располагалось углами по сторонам света, а по форме напоминало прямоугольник (21,3x12,5 м), вытянутый с северо-запада на юго-восток (рис. 2). Близкий по размерам двухкомнатный мавзолей известен у пос. Красный хутор Воронежской области [Левашева, 1960. С. 179–180; Власов, Савицкий, 2004. С. 166–167]. Внутреннее пространство увекского мавзолея разделялось перегородкой на 2 неравные комнаты. В спальнице (гур-хана), площадью около 27 кв. м, обнаружено 2 погребения. В комнате для оплаки-

¹ Расположено на южной окраине г. Саратова.

² Написано по материалам публикации и черновиков А.А. Кроткова, дополнений П.Н. Шишкина и археологических материалов СОМК.

вания (зиярат-хана), площадью около 57 кв. м, вскрыто 5 могил³. В гур-хане погребения и вымостки расположены вплотную к стенам здания, а в зиярат-хане – на некотором отдалении. Возможно, в комнате оплакивания вдоль длинных стен располагались суфы, как это было в одном из мавзолеев Водянского городища [Егоров, 1980. С. 83].

Общая площадь здания по внешнему обмеру 273 кв. м. Каждая комната имела отдельный вход с улицы, обрамленный порталом-пештаком. Между собой комнаты соединялись внутренним проходом, от которого сохранились следы дубового порога. Все дверные проемы лежали на одной прямой продольной оси здания, таким образом, продольно-осевая композиция мавзолея строилась двумя порталами и двумя комнатами. В продольных стенах зиярат-ханы имелись отверстия для дверных или оконных проемов [Бернштам, 1956. С. 91]. В северо-восточной стене ширина проема 1,1 м, а в юго-западной – 2,3 м. К восточной стене примыкала открытая площадка из необработанного камня, залитая известковым раствором [Кротков, 1915. С. 113].

А.А. Кротков отметил также наличие каменных ступеней в юго-западном углу гур-ханы. Вероятно, эта лестница вела на галерею второго этажа, как в одном из мавзолеев Маджара [Ртвеладзе, 1973. С. 272].

Стены у основания здания были сложены из кирпича крупного размера: 27,7x22,2x6,7 см. Для золотоордынских памятников Нижнего Поволжья типичен меньший формат, к тому же квадратной, а не прямоугольной формы [Федоров-Давыдов, 1994. С. 72]. В основании стены, по углам здания, через 2 ряда квадратных кирпичей укладывался еще ряд «половинчатых», размером 26,7x13,3x6,7 см. [Кротков, 1915. С. 113; Баллод, 1923. С. 108, рис. 35].

Здание не имело фундамента, стены уходили в неглубокую траншею, которая заполнялась кварцитовым щебнем. Возведение построек без фундамента – довольно распространенное для Средней Азии явление. Стены мавзолея Ходжи Ахмеда Ясави (конец XIV в.) уходили от дневной поверхности на глубину 25–30 см, а котлован под минаретом и порталом был набит крупной галькой и землей [Массон, 1930. С. 13]. Мавзолей Кинязяк-хатун, известный как «Гумбез Манаса», расположенный в долине Таласа (30-е гг. XIV в.), также сложен на грунте и углублен на 15–25 см [Массон, Пугаченкова, 1950. С. 60]. Основания стен мавзолея № 2 Водянского городища были углублены в материк на 15 см [Егоров, 1980. С. 77], стены мавзолея № 1 у молдавского с. Бравичены углублены в землю на 10 см [Чеботаренко, Бырня, 1960. С. 45].

Траншеи под основания для стен увекского мавзолея с кварцитовым бутом заливались особым раствором. А.А. Кротков пишет о нем следующее: «При высыхании этот раствор, вначале довольно жидкой консистенции, образовывал ровную горизонтальную поверхность, «черновой ватерпас», на которую клались четыре ряда квадратных кирпичей уступом, т. е. два нижних ряда выступали на ½ кирпича из-под верхних. На выдвинутую часть кирпичей укладывались отесанные с внутренней стороны, прилегающей к кирпичам, сосновые бревна, толщиной до 4 вершков (17,8 см) и шириною в 4 ½ вершка (20 см). Над 4 слоями кирпича и несколько выступающими дере-

³ Данные получены в результате промеров по плану мавзолея. Однако в статье [Кротков, 1915. С. 112] указываются следующие размеры для гур-ханы и зиярат-ханы: соответственно 51,1 и 60,5 м.

вянными боками наливался опять тот же землистый черный раствор, толщиной в 1 – местами в 1 ½ вершка. Этот раствор служил... «беловым ватерпасом» при начале кладки стен, которые непосредственно начинались с этого слоя» [Кротков, 1915. С. 113]. Скорее всего, раствор представлял собой ганч с примесью золы, древесного угля и глины. Подобная смесь предназначалась для кладки там, где существовала повышенная влажность. Эта смесь хорошо известна в Средней Азии с древних времен и называлась «кыр» [Бачинский, 1949. С. 10; Воронина, 1951. С. 123]. «Сложность изготовления и применения кыровых штукатурок, – писал Н.М. Бачинский, – компенсируется их долговечностью и абсолютной надежностью. По словам местных мастеров, кыр может служить 400–500 лет, пока не начнет разрушаться само сооружение» [Бачинский, 1949. С. 10–11]. Известен случай применения подобного раствора при строительстве одной из частных бань средневекового Азака [Перевозчиков, Масловский, 2000. С. 315].

Отметим также наличие деревянных деталей в кирпичной кладке у основания стены увекского мавзолея. Подобное сочетание встречается в средневековых монументальных постройках Средней Азии и Азербайджана [Масон, Пугаченкова, 1950. С. 60; Маргулан, Басенов, Мендикулов, 1959. С. 100; Бретаницкий, 1966. С. 293]. Дерево придавало кирпичным стенам больший запас прочности и увеличивало их пластичность, что очень быстро оценили в сейсмоопасных зонах. Наконец, деревянные выступающие брусья использовались мастерами в качестве основания для легких лестниц-временок, необходимых при строительстве [Бретаницкий, 1966. С. 293]. В кладке стен мавзолея Айша-Биби (XI в.) деревянные связи встречались через каждые 60–80 см по вертикали [Маргулан, Басенов, Мендикулов, 1959. С. 100].

Относительно перекрытия данного здания сведений не имеется. Установлено, что одним из самых распространенных типов мавзолеев в Золотой Орде и сопредельных государствах со второй половины XIII в. стали портално-купольные постройки [Джахангиров, Засыпкин, 1951. С. 227–228; Мендикулов, 1951. С. 234; Ртвеладзе, 1973. С. 271–272, 274–275].

С внешней стороны здания, на расстоянии 1,8 м от северо-восточной стены, рядом с поверхностью, покрытой камнем и известью, обнаружена часть упавшей стены из кирпичей с зеленовато-голубой поливой. «Кирпичи лежали узким ребром к земле...» [Кротков, 1915. С. 114]. Определить, относятся ли эти кирпичи к стене изучаемого мавзолея или к другой постройке, вряд ли теперь представляется возможным. Вблизи обнаружены «обломки поливных кирпичей, берцовая кость человека, обломок сырцового кирпича с рельефным рисунком, голубая тонкая плитка из «силиката» или гипса» [Кротков, 1915. С. 114].

Возле юго-восточной стены зафиксированы следы внешнего декора, предположительно, юго-восточного портала – рельефные красноглиняные кирпичи с поливой голубого цвета. Здесь же, возле дверного проема, обнаружена ганчевая(?) плитка с резным орнаментом в виде восьмиконечной звезды и поливой голубого цвета [Кротков, 1915. С. 114, рис. 2]. В СОМК хранятся элементы архитектурного декора из раскопок мавзолея: одноцветные кашинные плитки для мозаик с поливой голубого, синего, бирюзового цветов; майолика на кашине, украшенная рельефным белым бордюром или растительным орнаментом по зеленому фону; майолика на кашине с композицией

из двух пересекающихся белых полос с черной подводкой, которые делят поле на четыре части, в одной из частей – штампованное изображение трилистника в виде лилии с черной подводкой (рис. 3, 3); майолика на кашине с подглазурным орнаментом в виде чередующихся белых и синих полос с черной подводкой; красноглиняные кирпичики с бирюзовой и зеленой поливой, с рельефом и без него [СОМК. Инв. №№: НВСП 43543/1-13 – 43682/1-2, 43870-43877/1-5].

Внутри стены были оштукатурены, о чем свидетельствуют три фрагмента орнаментированных полосами известковой штукатурки толщиной 2,5–3,7 см [СОМК. Инв. № НВСП 43878/1-3]. Подобный способ внутренней облицовки стен был распространенным в золотоордынских мавзолеях [Алихова, 1973. С. 230; Егоров, 1980. С. 74]. Пол, вероятно, был глинобитным. По крайней мере, следов кирпичного или иного покрытия не отмечено. Из находок близ северо-западной стены упоминаются железный перегоревший нож, несколько фрагментов поливных красноглиняных кирпичей.

Внутри здания, в нижних пластах строительного мусора обнаружены интересные, в том числе датирующие, предметы: в зиярат-хане, возле прохода в гур-хану – золотоордынская медная монета с изображением крупной шестилепестковой розетки на аверсе и потертым реверсом (судя по экземплярам джучидских монет из коллекции музея СУАК, А.А. Кротков ориентировочно относит ее к 752 г. х. (1352–1353 гг.), времени Джанибека.); онгон, вырезанный из медного или бронзового листа, 5,3 см в длину и 2,8 см в ширину [Кротков, 1915. С. 115].

Гур-хана. Погребение 1 находилось в северо-восточной части комнаты сразу после выхода из зиярат-ханы (рис. 2). Юго-восточнее погребения № 1 имелась кирпичная вымостка, возвышавшаяся на одну ступеньку и выложенная квадратным кирпичом, предположительно, в 2 ряда. Ступенчатое надгробие имело форму квадрата со сторонами 1,8 м.

Рядом с вымосткой находился кирпичный склеп со сводом и без дна. Большая часть погребальной камеры выложена кирпичами с поливой синего цвета. Это еще одно указание на особый статус погребенного. В кладке присутствовали также типичные золотоордынские красные кирпичи и несколько кирпичей из серовато-белой массы [Кротков, 1915. С. 118]. Длина склепа – 2,3 м; в изголовье он шире, чем в ногах. Высота усыпальницы 1,1 м⁴. Высота стенок до свода 0,7 м. Свод состоял из 2-х кирпичей с каждой стороны основания и 1-го замкового. Кирпичи в стенках были связаны известью, а свод сложен был без нее и залит известью только сверху [Кротков, 1915. С. 117].

Внутри находился гроб из дубовых досок, скрепленных железными гвоздями. Его длина 1,8 м, ширина в изголовье 0,5 м, в ногах – 0,4 м [ГАСО. Д. 975. Л. 29 об]. Днище было из коры дерева и не связывалось со стенками. От земли оно отделялось 4 узкими дощечками, которые лежали на расстоянии друг от друга в 0,4–0,5 м [ГАСО. Д. 975. Л. 29 об]. Двускатная крышка состояла из 2 досок, прибитых к стенкам гвоздями.

Судя по найденным в захоронении вещам, погребение женское. Скелет прикрыт сверху парчовым западным халатом серовато-дымчатого цвета. Он

⁴ В черновике статьи [Фонд Кроткова. Д. 139. Л. 10 об.] указывается глубина 1 арш. 8–10 верш., в статье [Кротков, 1915. С. 117.] – 2 аршина.

«был положен на покойницу так, что левая пола его прикрывала ноги, правая – голову, ворот халата лежал с правого бока, подол же был свернут у левой стенки гроба. Лицевой стороной халат обращен кверху» [Кротков, 1915. С. 118; Доде, 2006. С. 89–91]. На умершую был надет короткий, доходивший до колен, шелковый халатик [СОМК. Инв. №: СМК 57946]. Установлено, что изначально камчатый шелк имел голубой цвет, застежки и обшивки рукавов – синий. В качестве красителя использовался индиго [Пржиемский, 1987]. На шелке прослеживается узор в виде облаков и растительных мотивов (рис. 3, 12). Сюжет облаков часто встречается на китайском шелке и в конце XIII–IV вв. получает распространение в Иране, обретая «условность и декоративность» [Доде, 2006. С. 134]. Покрой халата прямой, без запаха. С правой стороны пришиты шелковые петельки, на которые застегивали пуговицы из шелковой узкой ленты, завязанной в узелок. Размеры выкройки: общая длина двух рукавов – 138 см, общая длина изделия с учетом передней и задней его части – 221 см.

Лицевой отдел черепа прикрыт куском шелковой материи, размерами 30x45 см [СОМК. Инв. №: СМК 57936]. Изначально ткань была темно-синего цвета (обнаружены следы красителя индиго), на которую в технике набойки нанесен орнамент белого цвета [Елкина, 1985] в виде рядов из цветков хризантем (рис. 3.11). Череп, как и другие кости скелета, оказался сильно разрушенным. На голову умершей была надета шапочка-бокка, скроенная из парчи и орнаментированная рисунком в виде побегов лотоса, цветка пиона и шестиконечной звезды, внутри которой располагалась шестилепестковая розетка (рис. 3, 13). Схожее изображение шестилепестковой розетки внутри шестиконечной звезды имеется на реверсе анэпиграфного пула [Пырсов, Недашковский, 2002. С. 14. Кат. № 1000]. Верхняя берестяная часть головного убора напоминает по форме букву «Г». Длина подобной конструкции 21 см, диаметр 4 см [СОМК. Инв. №: СМК 57946]. Верх, или «клюв», бокки имеет следующие размеры: 8,5x3,2–3,5 см [СОМК: Инв. № СМК 58386]. Весь берестяной каркас был обшит шелком. Сохранились два фрагмента тростниковых трубочек, частично обернутых в золотую фольгу, длиной 8,5 и 9,5 см, диаметром 3,2–3,5 и 4–6 мм соответственно [СОМК. Инв. № 58386]. Шапочка-бокка появилась в степях Поволжья вместе с монголами не ранее середины XIII в. Ее ношение было выражением имперской моды среди замужних женщин не только монгольских, но и многочисленных тюркских родов [Федоров-Давыдов, 1966. С. 156, 157; Мыськов, 1995. С. 42–43; Крамаровский, 2000. С. 144].

Бокку украшали «листочки из проволоки, обмотанной зеленым шелком, и зёрна мелкого ... жемчуга» [Кротков, 1915. С. 120]. В книге поступлений музея СУАК записана 1 половинка и 5 целых листочков [АО № 327/3]. Вероятно, к украшению берестяной трубки принадлежит подвеска (?), орнаментированная чеканным растительным узором, фон которого заполнен мелким пуансоном (рис. 2, 8). В центре – вставка из горного хрусталя или стекла. По одному краю украшения, в верхней его части – две петли. Размер: 3,5x4,4 см [Кротков, 1915. С. 120. Сним. 6; Фонд Кроткова, Д. 152. Л. 1; Книга ... № 2441]. А.А. Кротков предположил, что это верхняя половинка капторги. Назначение подобного украшения из увекского мавзолея может быть уточнено деталями бокки из женского захоронения кургана № 9 могильника «Олень-Колодезь» Воронежской области. В месте скрепления трубки и верхней части

воронежской бокки находилась прямоугольная тонкая подвеска из серебряной с позолотой фольги с растительным орнаментом, функцию которой выполняла и наша подвеска [Ефимов, 2001. С. 177, 178, рис. 8, 3]. В этой же части головного убора из погребения кургана № 9 крепилась цилиндрическая подвеска [Ефимов, 2001. С. 177, 178. Рис. 8, 6]. Не исключено, что ее функцию на увекской бокке выполняла золотая бусина-подвеска битрапециевидной формы с шаровидными концами и рельефными выступами по центральному кругу, выполненная в технике скани и зерни (рис. 3, 10). Еще одним украшением увекской бокки была бляшка каплевидной формы (рис. 3, 9), поляя внутри, со сквозным продольным отверстием [Фонд Кроткова. Д. 152. Л. 2]. Лицевая сторона орнаментирована растительным узором. В СОМК сохранился фрагмент фигурной нашивной бляшки для бокки (рис. 3, 7) размером 2,1x1,5 см, в виде цветка лотоса (сохранились нижние лепестки). Он сделан из серебра с позолотой, в технике накладной скани, и сохранил следы цветной эмали в заполнениях [СОМК. Инв. №: СМК 58386]. Подобное завершение нижней части лотоса отмечено у серебряной бляшки головного убора из кургана № 7 курганного могильника у с. Маляевки Волгоградской области [Железчиков, Кутуков, 1998. С. 130, 139, рис. 4, 1e].

«Волосы, по-видимому, были забраны в сетку, от которой сохранились лишь небольшие клочки» [Кротков, 1915. С. 118]. У черепа – пара золотых серег в виде знака вопроса с жемчужинами на конце. Еще один признак высокого положения покойника – два золотых «обола» без рисунка, по форме напоминающих монету (14x13 мм), весом 1,13 г, обнаруженных в районе челюсти [Недашковский, 2001. С. 353, 362, рис. 3, 1,2].

На обоих запястьях найдено по 1 серебряному пластинчатому браслету, шириной в 0,5 см и тремя продольными рельефными линиями. На ногах – шелковые сапожки. «Верхний край голенищ их был вышит в мелкий крестик темно-коричневым или черным шелком, узор городчатый, зубцами вверх; вдоль голенища спереди нашиты в несколько рядов разноцветные шелковые шнуры» [Кротков, 1915. С. 129; Фонд Кроткова, Д. 139. Л. 11 об].

В изголовье справа лежали следующие бытовые вещи: зеркало, гребень, кисет. Зеркало [СОМК. Инв. №: СМК 57950] – без выраженного бортика, диаметром 15,4 см. Внешняя сторона покрыта амальгамой серебра и орнаментирована двумя перекрещивающимися валиками, составляющими крест, в центре которого – арочная петля [Кротков, 1915. С. 119. Сним. № 3; Федоров-Давыдов, 1966. С. 81; Недашковский, Ракушин, 1998. С. 37–38; Недашковский, 2000. С. 58, 61, рис. 11, 12]. Здесь же лежал деревянный резной двусторонний гребень с концентрическим орнаментом [Кротков, 1915. С. 119, 120. Сним. № 4] и вязаный крючком шелковый кисет (рис. 3, 4) размером 7,5x9 см [СОМК. Инв. № СМК 71306]. Кисет орнаментирован чередующимися зубчатыми полосами светлого и желтого тонов. В верхней части он стянут двумя витыми шелковыми шнурами из нитей золотистого и зеленого цветов. В нижней части – три декоративные шелковые кисточки (сохранилось только две). Центральная кисть, выполненная из золотистого шелка, перевита у основания кисета полоской позолоченной кожи. Для окраски предмета использовались тониносодержащие красители и индиго [Спуть, 1997]. По сведениям П.Н. Шишкина, на шнурочке был привязан костяной цилиндр [ГАСО. Д. 975. Л. 29 об; Книга № 2441]. Это оказался костяной игольник (рис. 3, б), в котором

обнаружен моток ниток зеленого цвета и железная иголка (АО 327/13). В КЗВМ СУАК отмечается, что в кيسете было обнаружено арбузное семечко (Книга № 2441/12).

С левой стороны стенки гроба, у головы покойницы, обнаружено поставленное на ребро, деревянное блюдо овальной формы, 14x9 см при высоте 2,5 см [Книга № 2441/7]. Рядом находился обломок деревянной ложки (рис. 3, 5) с отломанной ручкой. Еще одна деревянная чаша с высоким бортиком лежала в изголовье слева [АО № 327/14], и под ней найдена серебряная с позолотой чаша диаметром по венчику 9 см (рис. 3, 2). «На дне ея, в круглой рамке из линейных украшений, изображен идущий влево лев с загнутым на спину стилизованным в цветок хвостом. Кругом льва украшения – растительный орнамент. Боковые стенки сосуда представляли 12 выпуклых медальонов с срезанным основанием. 6 медальонов гладких, позолоченных, на 3-х медальонах с рисунками был представлен кречет с загнутой назад головою, на 3-х стилизованные цветы или “древо жизни”» [Кротков, 1915. С. 120–121]. Схожая серебряная с позолотой ложчатая чаша происходит из Сайгатинского 1 святилища. На ней из 12 ложек – 3 с растительным узором в виде цветка и 3 орнаментированы фигурами козлов с растительной веткой [Восточный ..., 1991. С. 26–27]. Эта находка из Приобья датируется концом XIII – первой половиной XIV в. [Крамаровский, 2000. С. 176]. Изображение сокола на увекской чаше А.А. Кротков сравнивает с весьма схематичным рисунком на медной монете хана Узбека, чекан Сарая 726 г. х. (1325/26 г.) [Кротков, 1915. С. 121; Френ, 1832. С. 7. № 41; Пырсов, Недашковский, 2005. С. 11. № 62].

В публикациях и в архивных документах нам не встретилось описание шелкового чехла для зеркала из погребения № 1 (рис. 3, 1). Однако в СОМК длительное время вместе с тканью, обнаруженной на лице умершей, хранился подобный экземпляр. Экспонат представляет собой фрагментарно сохранившуюся центральную часть чехла зеркала. На шелковой основе шитьем «в прикреп» выполнено «профильное изображение бегущего козла, терзаемого когтистой лапой хищника. Остальное поле занимают стилизованные растительные побеги». В прядении, помимо шелка, использовалось золото. Обнаружены красители: марена, индиго [Спунь, 2]. Таким образом, чехол был выкрашен в темно-синий и темно-красный цвета.

В статье А.А. Кроткова положение и ориентировка костяка не приводятся, однако в черновых записях такая информация имеется. Покойница была положена на спину, руки вдоль туловища, ноги вытянуты, голова на затылке и ориентирована на северо-восток [Фонд Кроткова, Д. 139. Л. 12 об]. Погребение № 1 имеет много общего с инвентарем из женского захоронения с восточной ориентировкой, датированного увекскими дирхемами, в сырцовом мавзолее могильника «Маячный бугор» Астраханской области [Васильев, 1998].

Погребение 2 находилось в юго-западной части комнаты, сразу после выхода из зиярат-ханы, напротив погребения № 1 (рис. 2). Южнее погребения № 2 находилась кирпичная вымостка прямоугольной формы 2,1x1,4 м. Площадка, возвышающаяся на одну ступеньку, была выложена в три ряда кирпичей по вертикали. От дна могилы до дневной поверхности в погребении № 2 – 1,1 м. Однако погребальная камера была ниже, чем в предыдущем погребении, т.к. свод склепа состоял из одного кирпича с каждой стороны в основании и одного замкового [Кротков, 1915. С. 122]. Внутри находился ду-

бовый гроб, конструкция которого аналогична предыдущему. В погребении № 2 гроб оказался «более изящной отделки» и с внешней стороны сохранил следы красной краски. На момент вскрытия склепа двускатная крышка гроба уже была продавлена внутрь [Фонд Кроткова, Д. 139. Л. 12об]. Сам гроб разрушился при вскрытии могилы. Сохранность костяка плохая.

На ногах умершего – кожаные сапожки без каблуков (рис. 3, 4), с прямыми носами и мягкой кожаной подошвой [СОМК: Инв. № СМК 57947/1–2]. В изголовье найдены обломки трех деревянных сосудов. Одна из двух целых чашечек имела «ручку тонкой резьбы, представляющую человеческое лицо с завитками вокруг головы», а также фрагмент одной «овальной тарелочки, раскрашенной красной и черной красками» [Кротков, 1915. С. 123]. Рядом с деревянной посудой находился кошелек размером 6х8 см (рис. 3, 3), сотканный из шерстяных коричневых нитей основы и шелкового утка золотистого цвета [СОМК: Инв. № АО № 327/13]. Узор выткан шелковыми нитями золотистого, зеленого и коричневого цветов. Верхняя часть перетягивалась двумя частично сохранившимися шелковыми шнурками. У основания заметны следы трех декоративных кисточек (сохранилась одна). Отмечено присутствие следующих красителей: тониносодержащие, марена красильная, индиго, куркума [Спунль, 1995]. Ткань изначально была окрашена в коричневый, золотистый, красный и зеленый цвета. На завязке было 3 голубых и 2 желтых стеклянных бусины⁵. Внутри найдены 2 серебряные монеты, 715 г. х. (1315/1316 г. н. э.) или 717 г. х. (1317/1318 г. н. э.), относящиеся ко времени правления хана Узбека [Кротков, 1915. С. 122]. Автор пишет, что «положение костяка подобно положению в первом склепе». Это значит, что погребенный лежал на спине, руки вытянуты вдоль тела, ноги прямые, голова на затылке и обращена на северо-восток. Однако на фотографии погребения № 2 видно, что руки сложены на груди [Кротков, 1915. С. 122. Сним. № 8].

Зиярат-хана. Погребение № 3 находилось в юго-западном углу комнаты рядом с входом в гур-хану (рис. 2). Над юго-восточной стороной погребения – кирпичная вымостка плохой сохранности в форме буквы «Г», предположительно в два кирпича. Размеры сохранившейся части, исходя из данных плана мавзолея, приблизительно 2,5х0,5–1,1 м. Дно склепа находилось на глубине 2,5 м [Кротков, 1915. С. 123]. Усыпальница в общих чертах похожа на погребальные камеры двух предыдущих могил. Только свод в погребении № 3 был намного выше. Он состоял из 6 кирпичей с каждой стороны в основании и 7-го венчающего в качестве замка. Боковые стенки и свод, за исключением верхнего венчающего кирпича, были положены на известь. Дно земляное. Размеры склепа 2,27х0,80 м. Гроб схож с предыдущими. Его длина – 1,9 м, ширина у изголовья – 0,6 м, у ног – 0,5 м. Умерший лежал на подстилке из коры дерева [ГАСО. Д. 975. Л. 30]. Крышка гроба провалилась под тяжестью просочившейся земли.

Костяк хорошей сохранности. Погребенный лежал на спине, головой на северо-восток, на левой щеке, лицом на юго-восток, кисти рук сближены в

⁵ В статье А.А. Кроткова [Кротков, 1915. С. 122] упоминается лишь о трех бусинах, но в рукописи П.Н. Шишкина имеются поправки к вышеназванной работе [ГАСО. Д. 975. Л. 30]. Среди поправок есть указание на то, что бусин было пять, а не три.

паху⁶, ноги вытянуты. В районе головы обнаружены две золотые проволочные серьги в виде знака вопроса с крупными жемчужинами. В районе челюсти – два золотых гладких «обола» [Недашковский Л.Ф., 2001. С. 353, 362, рис. 3, 3–4]. На каждой руке – по одному узкому золотому браслету без орнамента. На среднем пальце левой руки – золотой перстень с гладким щитком. Позже, при просеивании земли из склепа, был найден еще один такой же перстень [Кротков, 1915. С. 124]. В ногах скелета обнаружено несколько обрывков шелковой материи.

Погребение № 4 располагалось около юго-западной стены, северо-западнее погребения № 3 (рис. 2). Над его юго-восточной частью проходила кирпичная вымостка прямоугольной формы с двумя ступеньками. Внутреннее пространство выложено битым кирпичом, а края обложены целым. Ступенчатое надгробие, по мнению А.А. Кроткова, было разрушено еще до раскопок. Склеп имел дно и был выложен кирпичами насухо, без известки. Свод отличается по устройству от предыдущих погребальных камер. Его основание составляют 5 кирпичей с каждой стороны, которые венчают два кирпича, положенные плашмя. Стены усыпальницы были густо выбелены или слегка оштукатурены. Длина 2,05 м, ширина у изголовья 0,58 м, у ног – 0,4 м.

Гроб в погребении не обнаружен. Скелет находился на тонкой доске или на подстилке из коры дерева. Положение костей умершего, по мнению А.А. Кроткова, свидетельствует о том, «что покойник в склепе был помещен в сидячем положении, или, вернее, он был посажен на корточки, причем руки были сложены на животе»⁷.

Среди костей обнаружен кожаный пояс во фрагментах, украшенный «10-ю серебряными бляхами и двумя массивными серебряными же кольцами. Две серебряные бляхи с ушками и колечками украшены выпуклыми изображениями зайца и китайского дракона, прочие же резным травяным орнаментом. Застегивался пояс двумя бляхами: одной круглой, имеющей в середине прорезь, и другой, входившей в эту прорезь» [Кротков, 1915. С. 124]. Обращают на себя внимание небольшие размеры данной гарнитуры. Л.Ф. Недашковский «по отдельным элементам форм и декора ... и построению композиции» находит схожие элементы в деталях пояса XIII в. из Самарканда и считает, что наш экземпляр был изготовлен не позднее начала XIV в. [Недашковский, 2000. С. 31, 40]. К многочисленному списку «аналогий и прототипов» добавим поясной набор из разрушенного погребения Старая Калитва 2 Воронежской области [Кравец, 2004. С. 226–228, рис. 4]. Ориентировка костяка по сторонам света нам не известна. Из плана мавзолея ясно лишь то, что погребальная камера вытянута по оси северо-восток – юго-запад.

Погребение № 5 располагалось у северо-восточной стены (рис. 2). Оно не имело склепа и гроба и содержало три костяка. Находилось на глубине 2,5 м, т.е. на одном уровне с погребением № 3. Вероятно, здесь покоились останки членов одной семьи, которые были позахоронены в разное время. В могиле были захоронены, по мнению А.А. Кроткова, мужчина (с северной стороны), женщина (с южной), между ними ребенок. Скелет мужчины лежал на спине,

⁶ П.Н. Шишкин в своей записке исправляет неточность А.А. Кроткова и отмечает нахождение рук скелета в районе таза, а не в вытянутом положении [ГАСО. Д. 975. Л. 30.]

⁷ В черновике А.А. Кроткова: «... руки находились между ногами» [Фонд Кроткова. Д. 139. Л. 14].

руки вдоль туловища, ноги вытянуты, головой обращен на северо-восток. Около правого плеча – серебряная со следами позолоты чашечка диаметром 9,5 см и глубиной 3 см [Кротков, 1915. С. 125. Сним. 14; Книга ... № 2445/1]. Возле нее – остатки деревянной чашечки с приставшими к ним металлическими нитями (мишуры). Около головы – следы дерева и железные гвозди. Среди костей – несколько поясных блях⁸ в виде полушарий и 2 массивных серебряных кольца [Кротков, 1915. С. 125]. В СОМК сохранилась бронзовая нашивка полусферической формы [СОМК. Инв. № НВСП 30219], с припаянной с тыльной стороны проволокой в виде петли [Недашковский, 2000. С. 32, 36, рис. 6, 30].

Второй костяк, предположительно женский, также ориентирован головой на северо-восток. У левого виска обнаружено золотое проволочное незамкнутое колечко диаметром 2 см [Книга № 2445/2; АО № 329]. В полости рта находился золотой гладкий «обол» в виде монеты. Кости ребенка лежали в беспорядке. В КЗВМ СУАК отмечены также следующие предметы из погребения № 5: «медная монета – джучидская с розеткой», «3 железных обломка неопределенных предметов», «5 медных пуговиц, из которых одна на остатке расшитой медными нитками материи», «две серебряных браслетки, диаметром по 4 см» [Книга № 2445/3, 5, 7, 9].

Интересно отметить, что у погребений №№ 5–7 не обнаружено кирпичной вымостки и, возможно, они никак не были обозначены на поверхности пола в мавзолее. Это заметно и на плане А.А. Кроткова, где погребение № 5 врезается своей юго-восточной стороной в северо-западную часть погребения № 6 (рис. 1, 2).

Погребение № 6 расположено в северо-восточном углу, возле входа в гур-хану, юго-восточнее погребения № 5 (рис. 2). На глубине 2,5 м обнаружен разрушенный и разграбленный склеп. «Кости ... были частью выброшены из склепа, а частью находились в земле, наполнявшей неразрушенную часть склепа, за исключением голенных костей и костей ступней, находившихся нетронутыми около юго-западной стены склепа. Судя по их положению, костяк лежал головой на северо-восток, на спине с прямыми ногами» [Фонд Кроткова. Д. 139. Л. 15–15 об]. Внешнее устройство склепа схоже с погребениями №№ 3–4: длина 2,10 м, ширина в изголовье 80 см, в ногах 44 см, наибольшая высота остатков склепа 67 см⁹. Никаких других предметов, кроме «сходящихся вершинами равнобедренных треугольников из материи, вышитой мишурой», которые А.А. Кротков считает фрагментами костюма, обнаружено не было [Кротков, 1915. С. 125].

Погребение № 7 расположено практически против северо-западного входа с небольшим отклонением к северо-восточной стене (рис. 2). Склеп находился на глубине около 0,20 м от поверхности. Свод имел в основании с каждой стороны по три кирпича, а сверху венчался двумя кирпичами, положенными плашмя. Размеры склепа снаружи: длина 3,02 м, ширина в изголовье 1,34 м, в ногах 1,02 м.

⁸ В черновике А.А. Кроткова: «серебряных блях». [Фонд Кроткова. Д. 139. Л. 14 об.] Вероятно, их было обнаружено четыре, т.к. в ордере на списание указаны 4 утраченные «серебряные поясные полушарные бляшки».

⁹ Данные П.Н. Шишкина [ГАСО. Д. 975. Л. 30]. Сведения из черновика А.А. Кроткова: 2,27x0,71x0,71 м [Фонд Кроткова. Д. 139. Л. 15].

Внутри склепа, в грунте, обнаружены кости грызуна. На глубине 0,27 м от поверхности усыпальницы, «в восточном углу и посередине были замечены зольные пятна и здесь же найден обломок сильно истлевшего деревянного полого цилиндра со вставленной в него частью серебряной тонкой трубочки, на которой сохранились рельефные арабские буквы, идущие вокруг. Вблизи лежал какой-то сплошной деревянный цилиндрик. Несколько ниже найдена костяная поделка неизвестного назначения, черепок глиняной посуды, железные гвозди» [Кротков, 1915. С. 126].

«На дне склепа, выложенном кирпичом, без видимых остатков гроба, находился костяк в полусидящем положении с вытянутыми ногами, лицом на юго-запад. Череп откатился несколько в сторону. Руки были вытянуты вдоль туловища. Возле головы покойника были найдены 2 золотых серьги с петлями из проволоки внизу, на которых, по-видимому, раньше были надеты жемчужины, распавшиеся еще до вскрытия погребения» [Кротков, 1915. С. 126]. В черновике А.А. Кроткова имеется указание, что «возле СВ и ЮЗ стен склепа на дне из кирпичей сделаны возвышения в виде одной ступени» [Фонд Кроткова. Д. 139. Л. 8 об].

Таким образом, монетный материал позволяет предположить, что мавзолей был построен в конце XIII – начале XIV вв. и еще действовал в 1360-х гг., хотя не исключаем расширения указанных рамок. Здание построено в т.н. среднеордынский период (конец XIII – первые две трети XIV вв.), для которого характерна «стабилизация экономики и становление культуры степных городов, где еще при Берке оседает значительная часть монгольской элиты» [Крамаровский, 2000. С. 145]. Это было время расцвета Укека. Тогда ислам еще не являлся официальной религией правящих слоев золотоордынского государства. Л.Т. Яблонский, исходя из ориентировки погребенных в мавзолее № 1, предположил, что захороненные в нем «могут быть связаны с представителями монгольской аристократии» [Яблонский, 1975. С. 79]. Одним из подтверждений данного тезиса можно считать погребения в сидячем и полусидячем положении, внутри вышеназванного мавзолея, которые принято связывать с монголами или выходцами из Средней Азии [Терасимова, Рудь, Яблонский, 1987. С. 154].

Возведение увекского мавзолея по строительным приемам Средней Азии (использование «кыра», отсутствие глубокого фундамента, присутствие дерева в кирпичной кладке, наличие пештака-портала) создает видимость исламской постройки. Однако богатые вещами захоронения и северо-восточная ориентировка говорят об обратном: перед нами образец языческого захоронения, в котором проявились элементы старой кочевой имперской культуры и новой, нарождающейся культуры городов Золотой Орды. Внутри здания был обнаружен онгон – еще одно подтверждение языческого характера постройки. Принято считать, что в Поволжье онгоны были принесены монголами и превратились здесь в пережитки шаманизма [Федоров-Давыдов, 1965. С. 275–276].

Вероятно, перед нами фамильная усыпальница, в которой самые ранние захоронения расположены в гур-хане. Эти два погребения находятся в отдельной комнате и содержат многочисленный, довольно богатый сопровождающий материал. Сам мавзолей имел достаточно большие размеры для зо-

лотоордынского города и, находясь на возвышенном участке, был хорошо заметен с дальнего расстояния.

«Холм Уейского» (рис. 1, б). В 1913 г. инженер Уейский, «воодушевленный» результатами раскопок СУАК, на одном из соседних от мавзолея № 1 холмов незаконно вскрыл богатое захоронение в склепе (погребение № 1). В погребении им были найдены: фрагмент шелкового одеяния, серебряная чаша (рис. 4, 5), человеческий череп с нижней челюстью [ГАСО. Д. 244. Л. 26–27, 30 об.–32 об., 59–59 об.; Д. 245. Л. 224–225, 242]. Чаша некоторое время находилась в музее СУАК. Сохранилось изображение этого поясного серебряного ковша с ручкой в виде протомы дракона, глаза которого инкрустированы аметистами [Фотоархив ИИМК. Q 443–16; Спицын, 1914. С. 104, 106, рис. 40; Кротков, 1915. С. 126–127]. Диаметр сосуда 14 см. На бортах в технике резерва нанесены чередующиеся изображения лотосовидных цветков и круглых розеток. На дне – шестилучевая розетка. Узор позолочен, поле вокруг него заполнено мелким округлым пуансоном. Близкие по технике исполнения и орнаменту чаши обнаружены в кладе у с. Губдор Чердынского у. Пермской губ. [Смирнов, 1909. Табл. СХХVII. № 315; Крамаровский, 2000. С. 223. 347], в Сайгатинском 1-м святилище [Восточный..., 1991. С. 27. № 20], в погребении кургана 9 курганного могильника «Олень-Колодезь» [Ефимов, 2000. С. 178. Рис. 8.11; Крамаровский, 2000. С. 223. № 48], на Северном Кавказе [Смирнов, 1909. Табл. CI. № 248]. Изображение головы дракона на ручке сильно искажено и приобрело черты птицы. М.Г. Крамаровский относит эту поясную чашу к «среднеордынскому периоду» и датирует концом XIII – началом XIV в. [Крамаровский, 2000. С. 86, 88].

В 1919 г. на том же холме Б.В. Зайковским было вскрыто погребение № 2. Над ним находилась кирпичная вымостка в виде прямоугольника, длинной стороной расположенная по оси северо-восток – юго-запад. Надмогильное сооружение состояло из трех рядов кирпича (по семь кирпичей в каждом ряду). На 40 см ниже вымостки обнаружен кирпичный склеп размерами 154x54 см. В основании его свода – два кирпича и один замковый над ними. В погребении обнаружен «детский костяк, лежавший головой на северо-восток, лишь нижняя челюсть лежала не на месте, а около левого плеча. В склепе были найдены кости грызунов. Руки были сложены над тазовой костью; около колена левой ноги прослежены следы бересты» [Баллод, 1919. С. 14–15; Баллод, 1923. С. 77].

Таким образом, датировка ковша из погребения, разграбленного Уейским, и северо-восточная ориентировка погребения, вскрытого Б.В. Зайковским в 1919 г., сближает их с захоронениями мавзолея, расположенного чуть более чем в 200 м к западу-юго-западу от «холма Уейского» и раскопанного в 1913 г.

Погребения на холме возле саманного здания (рис. 1.в). На той же гряде, к северо-востоку от мавзолея, располагалась жилая саманная постройка, частично раскопанная Ф.В. Баллодом в 1919 г. К востоку и западу от строения были зафиксированы площадки, оставшиеся неизученными. Западная, меньшая, как удалось выяснить, служила местом для двух погребений. Погребение № 2 расположено у восточной стены, западнее погребения № 1.

Погребение № 1 выявлено на глубине 0,42 м от поверхности. Кирпичное надгробие прямоугольной формы (9x5 кирпичей) было вытянуто по линии

север-юг. Вымостка имела два ряда кирпичей, нижний из которых покоился на саманной подушке. На глубине 0,90 м от поверхности обнаружен свод кирпичного склепа (2,49 м – длина; 0,8 м ширина). Пол усыпальницы был земляным, стены высотой в 9 кирпичей, а 10-й лежал в основании с напуском внутрь [Баллод, 1923. С. 109. Рис. 36]. Свод состоял из 7 кирпичей с каждой стороны и восьмого замкового. В заполнении могилы встречались отдельные уголки.

Внутри стоял дубовый гроб размерами 1,7х0,5 м. Плоская крышка сколочена железными гвоздями с шляпкой. Авторы раскопок не исключают проникновение в погребение грабителей. Ф.В. Баллод восстанавливает положение погребенного следующим образом: головой на север, вытянуто на спине, руки сложены на груди. В районе таза обнаружена поясная гарнитура в виде медного кольца и пряжки с остатками матерчатого пояса [Недашковский, 2000. С. 30–31, рис. 5, 1,6]. В ногах – следы кожаных сапог: оторочка голенища, части подстилки и тонкой подошвы [СОМК. Инв. №: НВСП 17337/8]. Ф.В. Баллод считал погребение мужским, вероятно, исходя из находки фрагментов пояса [Баллод, 1923. С. 76].

Погребение № 2 разрушено в процессе неграмотной расчистки [Архив ИИМК. Ф. 2. Оп. 1/1921. Д. 103. Л. 135; Баллод, 1919. С. 13]. Конструкция склепа аналогична предыдущему. Внутри найден «кусок дубового гроба с ... железным гвоздем (до 7 см длины)» [Баллод, 1923. С. 77].

В северо-западном углу могилы обнаружены «кусочки бересты и полуразрушенной бокки» [Баллод, 1923. С. 77]. Ее украшали следующие предметы: золотая нашивная бляха в форме лотоса, выполненная в технике скани (рис. 4, 10), которая имеет некоторое сходство с верхней частью нашивной бляхи в виде цветка лотоса из Симферопольского клада [Мальм, 1977. С. 128. Рис. 1, 2; Крамаровский, 2000. С. 314. № 479]. Деталью бокки являлась золотая бусина-подвеска, аналогичная подвеске из погребения № 1 мавзолея № 1 (рис. 3, 10).

Из украшений зафиксированы: золотая в виде знака вопроса серьга с жемчужиной, сердоликовая шестигранная плоская бусина и три голубые, продолговатые и шестигранные бусины. «Золотой амулет ... , который украшен рамкой и орнаментом выше рамки в виде треугольника-сердца с завитками, каковые встречаются на монетах Токтогу-хана, чеканенных в Сарае в 1310 году» [Баллод, 1919. С. 29; Янина, 1970. С. 189. № 2]. Этот медальон (рис. 4, 9), судя по рисунку из отчета, имеет два сквозных отверстия и содержит надпись на арабском языке, которую В.В. Бартольд прочел по рисунку в отчете, как тюркское слово «кутлуг» – счастливый [Архив ИИМК. Ф. 2. Оп. 1/1921. Д. 103. Л. 127].

В СОМК хранятся стеклянные бусы из погребения № 2 [СОМК: Инв. №№ СМК 52035, НВСП 29766]. Из них 15 – круглые шаровидные из черного непрозрачного стекла с орнаментом из трех пятен белого, желтого или красного цветов, диаметром 1–1,6 см, 5 – круглые шаровидные из черного непрозрачного стекла с глазками-ресничками белого и красного цветов, диаметром 1,1 см, 1 – прямоугольной формы со срезанными углами из черного непрозрачного стекла, размером 1,7х1,3 см.

Здесь же обнаружен медный щитковый перстень с боковыми выступами (рис. 4, 6). Л.Ф. Недашковский отмечает наличие подобного экземпляра с Увекского городища в фондах Эрмитажа и указывает на формочку для изго-

товления аналогичных предметов, также найденную на Увеке. Автор приводит аналогии из Хорезма и северо-западного Ирана XII–XIII вв., Шехр-Ислама и Болдыревского могильника XIV в., Селитренного городища 30–80-х гг. XIV в., Турции конца XIV–середины XV вв. [Недашковский, 2000. С. 41, 43, рис. 12; Недашковский, 2001. С. 354–355, 364. Рис. 5.4].

В погребении, вероятно, находилась кожаная сумка, к которой относится бронзовая накладка (рис. 4, 7) с двумя трехлепестковыми отверстиями и креплением в нижней части для язычка замка. Л.Ф. Недашковский относит данную находку к предметам поясной гарнитуры и находит аналогии в Юльяльском могильнике XIV–начала XV вв. [Недашковский, 2000. С. 32, 34. Рис. 6, 13]. Найдена также бронзовая восьмилепестковая бляшка (рис. 4, 8). По мнению Л.Ф. Недашковского, это деталь поясного набора, которая имеет схожие черты в погребении монгольского воина начала XIV в. в Средней Азии [Недашковский, 2000. С. 32, 33, рис. 6, 6].

Умершую сопровождали деревянная посуда, железные ножницы. Обнаружен небольшой фрагмент бронзового зеркала (рис. 4, 2) [СОМК. Инв. №: НВСП 17337/6] и центральная часть шелкового чехла для него (рис. 4, 1) [СОМК. Инв. № АО 331/1]. Чехол диаметром 9 см выполнен шитьем «в прикреп» и гладью золотыми нитями по шелковой основе. В центре – профильное изображение зайца, стоящего на задних лапах. Вокруг него – растительный побег. Подобный сюжет происходит из китайской мифологии и находит распространение в средневековых монгольских государствах. Согласно мифу, белый Заяц «живет на Луне и толчет в ступе гриб «линчжи» для приготовления снадобья бессмертия» [Доде, 2000. С. 135–136]. Установлено присутствие в нитях ткани красителей индиго и кармина [Спуль, 1997в], т. е. на ярко-красном фоне – зеленые побеги и золотое изображение зайца. Техника изготовления предмета позволила сделать реставраторам предположение о его византийском происхождении и датировать находку концом XIII – началом XIV в. [Спуль, 4]. Помимо прочего, в погребении обнаружены предметы, которые атрибутированы Ф.В. Баллодом как «часть золотой обивки ремешка...», кусочки тонкой бронзовой цепочки» [Баллод, 1923. С. 76–77].

Исходя из положения тазовых костей, Ф.В. Баллод пишет о северной ориентировке погребенной. Захоронения у саманного здания датируются началом XIV в. Погребение № 2 имеет схожие черты в погребальном обряде и инвентаре с погребением № 1 мавзолея № 1.

В целом, следует отметить хронологическую, культурную и территориальную близость захоронений мавзолея № 1, погребений на той же гряде около саманного здания и на близлежащем «холме Уейского». Перед нами элитарные погребальные комплексы периода расцвета Уека конца XIII – начала XIV вв., расположенные в юго-западной части городища. Это, как правило, могилы в кирпичных склепах, с многочисленным богатым инвентарем и северо-восточной или северной ориентировкой, характерной для народов Сибири в монгольское время [Яблонский Л.Т., 1975. С. 79].

Захоронения в указанном месте встречаются часто. Местные жители сообщили нам, что на той же гряде в районе мавзолея № 1 при земляных работах неоднократно попадались человеческие кости. На одном из огородов зафиксированы многочисленные обломки золотоордынских кирпичей, где

краеведом А.В. Фадеевым¹⁰ найден анонимный пул с изображением льва и солнца, чекан Сарая (подобный тип принято датировать 737 г. х. – 1336/1337 г.), что совпадает со временем существования мавзолея № 1. На южной окраине этой гряды, вероятно, располагался карьер, где в 1909 г. зафиксирован культурный слой со следами построек и погребений. Один костяк лежал на левом боку, головой на северо-запад, лицом на север, с согнутыми в коленях ногами. Два других – на правом боку с подогнутыми ногами, головой на запад, лицом на юг. У одного из них возле черепа обнаружены две серебряные серьги с жемчужинами, в районе груди – «много стеклянных, мастиковых и бирюзовых бусин»; у другого – на ногах кожаные сапоги и, предположительно, следы поясной гарнитуры в виде полумесяца [ГАСО. Д. 184. Л. 28–28 об, Д. 975. Л. 29–29 об.; Книга № 1045, 1151–1154; Археологическая хроника, 1909. С. 95–96]. На схематичном плане Увекского городища А.А. Кроткова на данном участке обозначены золотоордынские погребения и «погребение с ковром» [Малов, 2003. С. 40, рис. 1]. Из данной местности происходит также находка оторочки ткани (савана?) в виде узкой полоски, сотканной из золоченых нитей [СОМК. Инв. № 35039]. Погребения у карьера демонстрируют мусульманскую обрядность, но при этом иногда присутствуют языческие пережитки (иная ориентировка, наличие погребального инвентаря), довольно часто встречаемые на исламских могильниках Селитренного городища [Яблонский, 1987. С. 129].

Западный некрополь (рис. 1.3) представляет собой относительно ровный участок, ограниченный с северо-запада склоном горы Каланчи, с юго-востока грядой и Мамайским шиханом. В данной части городища местные крестьяне часто находили захоронения и каменные надгробные плиты с геометрическим орнаментом размерами 2,1x1,3 м [Саблуков, 1884. С. 307–308; Краснодубровский, 1890]. Здесь же находили известняковые плиты 0,7x0,4x0,3 м [Гусев, 1891; Голицын, Краснодубровский, 1893. С. 98], подобные тем, что встречаются на могильнике Бабий бугор в Болгаре [Ефимова А.М., 1960. С. 188; Ефимова, 1974. С. 26]. В 2005 г. за дворами 8-го Увекского проезда, на вершине гряды, нами были обнаружены следы разрушенного погребения в виде фрагмента черепной крышки и позвонков человека, а также отдельные золотоордынские кирпичи. В результате хозяйственной деятельности на 8-м Увекском проезде обнаружены захоронения в вытянутом положении, ориентированные головой на запад с незначительными отклонениями. Могилы прослежены в юго-восточном направлении, параллельно склону Каланчи и ближайшей гряды на протяжении около 600 м. Эти погребения мы пока условно относим к западному мусульманскому некрополю золотоордынского времени.

На северо-восточной стороне этого кладбища, на Мамайском шихане, в его западном обрыве, нами зафиксированы могильные пятна. В начале XX в. рядом был раскопан мавзолей № 2 (рис. 1, г; 4, 11). В 1919 г. Ф.В. Баллод фрагментарно выявил следы двух стен саманной постройки [Баллод, 1919. С. 18–19; Баллод, 1923. С. 81–82]. Раскопки продолжил в 1923 г. П.Н. Шишкин. Был обнаружен мавзолей, имевший очертания прямоугольника, приближенного

¹⁰ Выражаю глубокую признательность краеведу А.В. Фадееву за предоставленную информацию о найденных им на Увекском городище монетах.

к квадрату, со сторонами $5,9 \times 5,3 \text{ м}^{11}$, общей площадью по внешней стороне стен $31,1 \text{ кв. м}$ [ГАСО. Д. 980. Л. 4–5]. Углами ориентирован по сторонам света и, вероятно, был однокомнатным. Входа не обнаружено.

Изначально на месте работ строители мавзолея проводили нивелировку площадки особым раствором толщиной около 7 см . Он обнаружен Ф.В. Баллодом на глубине 60 см от поверхности почвы [Баллод, 1923. С. 81]. Стены оконтурены с двух сторон сырцовым кирпичом, а их внутреннее пространство в нижнем слое засыпано песком с примесью глины, выше – исключительно землей. Не совсем понятны обнаруженные на раскопе битый кирпич и известь [Баллод, 1923. С. 81; ГАСО. Д. 980. Л. 9]. П.Н. Шишкин предположил, что жженым кирпичом позднее могли быть обложены саманные стены [ГАСО. Д. 980. Л. 9] или пол. Средний размер сырцового кирпича из кладки составлял $36\text{--}47 \times 20\text{--}25 \times 9\text{--}13 \text{ см}$ [Баллод, 1923. С. 81]. Толщина северо-западной стены – $1,2 \text{ м}$, юго-западной – $0,98 \text{ м}$ [ГАСО. Д. 980. Л. 4–5]¹². Именно эти две стены сохранились лучше и позволили авторам раскопок дать описание здания.

П.Н. Шишкин обнаружил в мавзолее следы двух погребений. Однако в архиве А.А. Кроткова хранится набросок плана, на котором имеется третье погребение. Оно обнаружено на глубине около $0,7 \text{ м}$ и расположено практически в центре мавзолея с небольшим отклонением к северо-западной стене [Фонд Кроткова. Д. 152. Л. 21].

Погребение 1. Еще раскопками Ф.В. Баллода в 1919 г. в северном углу во внутреннем заполнении стены были зафиксированы 2 сырцовых кирпича, а также следы деревянной конструкции – «дубовые полубрус и доска, поставленная на ребро. Было обнаружено ... несколько крупных гвоздей» [Баллод, 1923. С. 82]. Возможно, это остатки погребальной конструкции над погребением № 1 или дополнительное укрепление междустенного пространства в углах постройки [Федоров-Давыдов, 1994. С. 72]. Внутреннее пространство северо-западной стены у северного угла было свободно от самана. Здесь стоял сбитый железными гвоздями дубовый гроб длиной $1,07 \text{ м}$, шириной $0,40 \text{ м}$ в изголовье и $0,31 \text{ м}$ – в ногах. Крышка гроба плоская. Его стенки в изголовье и в ногах не обнаружены [ГАСО. Д. 980. Л. 5–6].

В гробу лежал скелет ребенка в вытянутом положении, головой на северо-восток. На погребенном – короткий парчовый халат «красно-карминного» цвета, доходивший до голени. Под одеждой прослеживалась шелковая подкладка или второй халат. На ногах кожаные сапожки, длина голенищ – 20 см . «Слева от покойника, вдоль ЮВ стены гроба, от пятки до плеча шла тонкая круглая деревянная палочка. Возле плеча лежали обломки железного кольца [СОМК. Инв. № НВСП 31378] и костяного корпуса, расположенного к палочке перпендикулярно и давлением земли втиснутого в стенки гроба.... Возле поясицы, несколько правее вышеуказанного предмета лежала деревянная ложка удлинненно-овальной формы. Ручка ее с обеих концов украшена неглубокими надрезами в виде ромбиков. Возле левого виска найдена золотая серьга ... в виде знака вопроса» [ГАСО. Д. 980. Л. 6, 8]. В КЗВМ СУАК, помимо

¹¹ У Ф.В. Баллода: $12,8 \times 12,8 \text{ м}$. [Баллод Ф.В., 1919. С. 19; Баллод, 1923. С. 81.]

¹² Ф.В. Баллод определил толщину стен в $1,16 \text{ м}$ при толщине внутреннего пространства в $0,71 \text{ см}$ [Баллод, 1923. С. 81. Рис. 29].

указанных выше предметов, к погребению № 1 приписано железное шильце [СОМК. Инв. № НВСП 31379], за которое, на наш взгляд, ошибочно принят железный гвоздь [Книга № 3586].

Погребение 2. Внутри помещения, в западном углу, обнаружен разрушенный кирпичный склеп, ориентированный длинной осью по линии северо-восток – юго-запад. Общая его высота от дна до верхнего венчающего свод кирпича – 0,71 м, длина – 2,13 м, ширина – 0,60 м. Свод сложен из четырех кирпичей и пятого положенного над ними плашмя [ГАСО. Д. 980. Л. 8–9]. Относительно обнаруженных находок из погребения № 2 П.Н. Шишкин пишет следующее: «В склепе обнаружены лишь остатки дубового гроба.... Ни костей человека, ни вещей не осталось. Возле его юго-восточного угла, в окружающей земле найдена выброшенная грабителями нижняя часть головного женского убора (бокки)» [ГАСО. Д. 980. Л. 9].

В 0,45 м к востоку от северного угла здания сложена приступка из 4-х жженных квадратных кирпичей золотоордынского типа. Параллельно северо-западной стене на небольшом расстоянии от нее обнаружена «дорожка» в один жженный кирпич [Баллод, 1923. С. 81–82]. Не исключено, что это следы кирпичного забора. Последующих раскопок в этом месте не проводилось, и на сегодняшний день территория застроена жилыми и хозяйственными постройками. В районе мавзолея, возле бывшей пожарной части, краеведом А.В. Фадеевым обнаружено два одинаковых пула с изображением шестиконечной звезды с пятью точками внутри, чекана Мохши 758 г. х. (1356/1357 гг.).

Отметим некоторые схожие черты мавзолеев №№ 1, 2. Оба здания находятся на возвышенных участках, ориентированы углами по сторонам света, погребенные лежат головой на северо-восток, что подтверждает их общую культурную принадлежность.

К югу от Мамайского шихана расположена территория бывших складов Нобеля (рис. 1, 4), где неоднократно встречались захоронения в вытянутом положении, как в склепах, так и без них, ориентированные головой на юг и северо-запад [ГАСО. Д. 975. Л. 30–30 об]. Из вещей иногда сохранялись кожаные сапоги или парчовая одежда [Книга № 775]. На этом участке обнаружена каменная могильная плита [ГАСО. Д. 138. Л. 35]. Известно о двух каменных надгробных плитах с арабскими надписями размерами 1,0x0,6x0,2 м, обнаруженных на крестьянской земле Увека, еще одна якобы хранилась в Британском музее [ГАСО. Д. 193. Л. 40]. В конце XVI в. английский купец Х. Бэрроу видел на Увекском городище каменные надгробные плиты. «На одной из могил, – пишет он, – можно еще рассмотреть изображение коня с сидящим на нем всадником, с луком в руке и со стрелами, привязанными к его боку. Был также там на одном камне обломок герба с высеченными на нем письменами; часть их истреблена непогодой, а часть остается в полуразрушенном виде. Однако очертания букв еще сохранились, и мы сочли их армянскими. Мы нашли высеченные письмены и на другой еще могиле» [Английские путешественники ..., 1937. С. 265]. Вероятно, к этому участку возле «складов Нобеля» относятся открытые рабочими в конце XIX в. погребения на «435 версте», кирпичные склепы которых были высотой около 1 м. В одном из них найден шелковый кафтан [Духовников, 1893]. Обращает на себя внимание нестандартная для ислама южная ориентировка некоторых погребений, несмотря

на наличие могильных плит с арабским текстом. Перед нами, вероятно, ранний мусульманский могильник с неустоявшимся погребальным обрядом. На указанном участке, по сведениям краеведа А.В. Фадеева, найдены анонимный пул без года, чекан Сарай ал-Джедид со стилизованным изображением двуглавого орла и дирхем Токты, чекан Сарай ал-Махруса 710 г. х. (1310/1311 гг.). Наличие кирпичных склепов и надгробий на указанных территориях возле Мамайского шихана и бывших «складов Нобеля» свидетельствует о высоком социальном положении умерших [Яблонский, 1975. С. 79].

Северный некрополь (рис. 1, 5). Территория в районе бывшего сада Шабловских на северной окраине городища известна как «кладбище беднейших обитателей Укека». В конце XIX в. еще были заметны небольшие земляные бугорки, предположительно, могильные холмики [Голицын, Краснодубровский, 1893. С. 94–95; Минх, 1881. С. 212]. Имеется описание одного из погребений в грунте с северной ориентировкой [Голицын, Краснодубровский, 1893. С. 94–95]. В 2005 г. на разрушаемом карьере участке нами вскрыто три погребения, совершенные по мусульманскому обряду. Одно из захоронений было перекрыто деревянными досками, лежавшими на земляных заплечиках. Костяк положен с завалом на правый бок и прислонен левым боком к северной стенке, руки согнуты в локтях, головой на запад, на правой щеке, лицом на юг.

Помимо указанных некрополей, единичные погребения фиксировались практически вдоль всего берега Волги в районе городища [Минх, 1881. С. 215; Духовников, 1893; Баллод, 1923. С. 73; Фонд Кроткова. Д. 135. Л. 2–3 об; Книга ... № 1045; ГАСО. Д. 184. Л. 28–28 об, Д. 975. Л. 29–29 об].

Таким образом, на площади Увекского городища можно выделить – пока условно – не менее пяти скоплений погребальных памятников, объединенных по территориальному признаку и близости обряда захоронения. Они «охватывают» территорию городища с трех сторон. Л.Т. Яблонский отметил близость погребального обряда на исламских могильниках Укека, Маджара, Селитренного городища и противопоставил его некрополям Болгара [Яблонский, 1975. С. 83].

Особо следует отметить юго-западный некрополь с чертами центрально-азиатской культуры в ориентировке костяка умершего и в предметах, сопровождающих его в иной мир. Это кладбище действовало в начале XIV в. или еще в конце XIII в. Однако мавзолеем с языческими захоронениями существовал еще в 1360-е гг., когда ислам уже занял место официальной религии правящих верхов. Какую функцию выполнял он в этот период – не известно. Захоронения мавзолея № 2 также с северо-восточной ориентировкой и содержат погребальный инвентарь, несмотря на то что рядом располагалось мусульманское кладбище. Три остальных, отмеченных нами некрополя содержат захоронения, совершенные по исламскому обряду. Кладбища в районе бывших складов Нобеля и на западной окраине городища имеют захоронения в кирпичных склепах и с каменными могильными плитами, что характеризует их как кладбища зажиточных мусульман Укека. Северный некрополь, напротив, обозначен погребениями небогатого исламского населения. Здесь фиксируются простые земляные могилы с деревянными перекрытиями или без них, с небольшими могильными холмиками.

Литература:

- Английские путешественники в Московском государстве в XVI веке.* Л., 1937.
- Алихова А.Е.* Мавзолей города Мохши-Наровчата // СА. 1973. № 2.
- Археологическая хроника.* Саратовская губерния. Археологические раскопки // ИАК. 1909. Прибавление к вып. 32.
- Баллод Ф.В.* Отчет о раскопках на Увеке летом 1919 года. Саратов, 1919.
- Баллод Ф.В.* Приволжские «Помпеи». М.; Пг., 1923.
- Бачинский Н.М.* Антисейсмика в архитектурных памятниках Средней Азии. М.; Л., 1949.
- Бернштам А.Н.* К происхождению мавзолея Бабджи Хатун // КСИИМК. 1956. Вып. 61.
- Бретаницкий Л.С.* Зодчество Азербайджана XII-XIV вв. и его место в архитектуре Переднего Востока. М., 1966.
- Буряков Ю.Ф., Крамаровский М.Г.* Поясной набор XIII в. из Самарканда // СА. 1974. 2
- Васильев Д.В.* Женское захоронение в сырцовом мавзолее золотоордынского времени // ДВДС. Волгоград, 1998. Вып. 6.
- Власов В., Савицкий Н.* Золотоордынский мавзолей у поселка Красный Воронежской области // Материалы XXVI Урало-Поволжской археологической студенческой конференции: Сб. статей. Пенза, 2004.
- Восточный художественный металл из Среднего Приобья.* Новые находки: Каталог выставки. Л., 1991.
- Воронина В.Л.* Об узбекских банях // СЭ. 1951. № 1.
- ГАСО.* Ф. 407. Оп. 2. Д. №№ 138, 184, 193, 244, 245, 975, 980.
- Герасимова М.М., Рудь Н.М., Яблонский Л.Т.* Антропология античного и средневекового населения Восточной Европы. М., 1987.
- Голицын Л.Л., Краснодубровский С.С.* Укек // Труды СУАК. 1893. Т. III, вып. 2.
- Гусев С.* Город мертвых (С раскопки древнего Увека) // Русская жизнь. 1891. № 224 от 19.08
- Дебец Г.Ф.* Турко-финские взаимоотношения в Поволжье по данным палеоантропологии // Антропологический журнал. 1932. № 1.
- Джахангиров В.А., Засыпкин Б.Н.* Исследование мавзолея, приписываемого астроному Казы-заде Руми // Архитектура республик Средней Азии: Сб. статей. М., 1951.
- Доде З.В.* Одежды и шелка из могильника Вербовый Лог // Власкин М.В., Гармашов А.И., Доде З.В., Науменко С.А. Погребение знати золотоордынского времени в междуречье Сала и Дона. М., 2006.
- Духовников Ф.* Древности на Набережном Увеке // Саратовский листок. 1893. № 200.
- Егоров В.Л.* Мавзолеи Водянского городища // СА. 1980. № 1.
- Елкина А.К.* Паспорт реставрации: ткань шелковая, 1985 // СОМК. Отдел фондов.
- Ефимова А.М.* Могильник на Бабьем бугре городища Болгары // МИА. 1960. № 80.

- Ефимова А.М.* Кладбище на окраине посада города Болгара // Города Поволжья в средние века. М., 1974.
- Железчиков Б.Ф., Кутуков Д.В.* Раскопки у села Маляевка // ДВДС. Волгоград, 1998. Вып. 6.
- Книга... – СОМК: КЗВМ СУАК.*
- Кравец В.В.* Поясные наборы золотоордынских кочевников Среднего Подонья // Археологические памятники бассейна Дона. Воронеж, 2004.
- Краснодубровский С.С.* Научная экскурсия на Саратовское городище и Увек // Саратовский дневник. 1890. № 91.
- Крамаровский М.Г.* Золото Чингисидов: Джучидская сокровищница // Сокровища Золотой Орды: Каталог выставки. СПб., 2000.
- Кротков А.А.* Раскопки на Увек в 1913 г. // Труды СУАК. 1915. Вып. 32.
- Левашева В.П.* Золотоордынские памятники в Воронежской области // Археологический сборник ГИМ. М., 1960. Вып. 37.
- Малов Н.М.* Археологические объекты и историческая топография золотоордынского города Увек // Золотоордынскому городу Увеку семь с половиной столетий: Материалы научно-практической конференции. Саратов, 2003.
- Мальм В.А.* Золотые бляшки в виде цветка лотоса // Древности Волго-Камья. Казань, 1977.
- Маргулан А., Басенов Т., Мендикулов М.* Архитектура Казахстана. Алма-Ата, 1959.
- Массон М.Е.* Мавзолей Ходжа Ахмеда Ясави. Ташкент, 1930.
- Массон М.Е., Пугаченкова Г.А.* «Гумбез Манаса». М., 1950.
- Мендикулов М.М.* Памятники архитектуры Казахстана с коническими или пирамидальными куполами // Архитектура республик Средней Азии: Сб. статей. М., 1951.
- Минх А.Н.* Набережный Увек // Саратовский сборник. Материалы для изучения Саратовской губернии. Саратов, 1881. Т. 1.
- Мыськов Е.П.* О некоторых типах головных уборов населения Золотой Орды // РА. 1995. № 2.
- Недашковский Л.Ф.* Золотоордынский город Увек и его округа. М., 2000.
- Недашковский Л.Ф.* Металлические изделия и литейные формы с Увекского городища // Древние ремесленники Приуралья: Материалы Всеросс. науч. конф. Ижевск, 2001.
- Недашковский Л., Ракушин А.* Средневековые металлические зеркала с Увекского городища // Татарская археология. 1998. № 1.
- Перевозчиков В.И., Масловский А.Н.* И в Азаке бани строились // Историко-археологические исследования в Азове и на Нижнем Дону. Азов, 2000. Вып. 16.
- Пономарев П.А.* На развалинах города Увека, близ Саратова (Из путевых заметок) // Древняя и Новая Россия. 1879. № 4.
- Пржиемский М.Ю.* Паспорт реставрации: халатик знатной монголки, 1987 // СОМК. Отдел фондов.
- Пырсов Ю.Е., Недашковский Л.Ф.* Каталог джучидских монет Саратовского областного музея краеведения. Казань, 2002.
- Ртвеладзе Э.В.* Мавзолей Маджара // СА. 1973. № 1.

- Саблуков Г.С.* Остатки древности в с. Усть-Набережном Увече // ИОАИЭ. 1884. Т. III.
- Смирнов Я.И.* Восточное серебро. Атлас древней серебряной и золотой посуды восточного происхождения, найденной преимущественно в пределах Российской империи СПб., 1909.
- Спицын А.* Некоторые новые приобретения Саратовского музея // ИАК. 1914. Вып. 53.
- Спуль, 1995* – Спуль Н.Б. Паспорт реставрации: мешочек, 1995 // СОМК. Отдел фондов.
- Спуль, 1997а* – Спуль Н.Б. Паспорт реставрации: кисет, 1997 // СОМК. Отдел фондов.
- Спуль, 1997б* – Спуль Н.Б. Паспорт реставрации: чехол зеркала, 1997 // СОМК. Отдел фондов.
- Спуль, 1997в* – Спуль Н.Б. Паспорт реставрации: чехол зеркала, 1997 // СОМК. Отдел фондов.
- Федоров-Давыдов Г.А.* Бронзовые фигурки человека из средневековых памятников Поволжья // Новое в советской археологии (МИА. № 130). М., 1965.
- Федоров-Давыдов Г.А.* Кочевники восточной Европы под властью золотоордынских ханов. М., 1966.
- Федоров-Давыдов Г.А.* Золотоордынские города Поволжья. М., 1994.
- Фонд – А.А. Кроткова.* СОМК. Оп. 1. Д. №№ 135, 139, 152.
- Френ Х.М.* Монеты ханов Улуса Джучиева или Золотой Орды с монетами разных иных мухаммеданских династий в прибавлении. СПб., 1832.
- Чеботаренко Г.Ф., Бырня П.П.* Археологические раскопки у с. Бравичены в 1956 году // Известия молдавского филиала Академии наук СССР. 1960. № 4.
- Яблонский Л.Т.* Типы погребального обряда на мусульманских городских некрополях Золотой Орды // Вестник Моск. ун-та. 1975. № 2 (серия историческая).
- Яблонский Л.Т.* Некрополи Болгара // Город Болгар. Очерки истории и культуры. М., 1987.
- Янина С.А.* Монеты Золотой Орды из раскопок и сборов Поволжской археологической экспедиции на Царевском городище в 1959–1962 гг. // Поволжье в средние века (МИА. № 164). М., 1970.

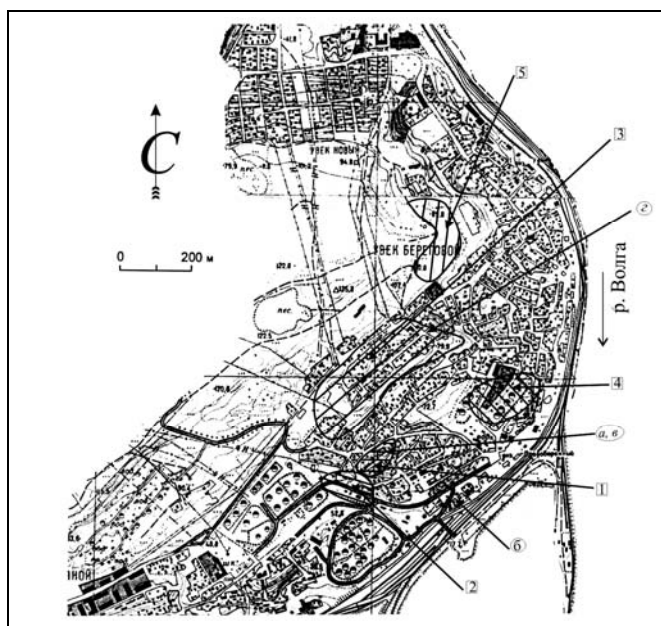


Рис. 1. Некрополи Увекского городища:

- 1 – юго-западный некрополь; 2 – некрополь на месте бывшего «карьера у ст. Нефтяной»;
 3 – западный некрополь; 4 – некрополь на месте бывших «нефтяных складов Нобеля»;
 5 – северный некрополь; а – мавзолей №1; б – погребения на «холме Уейского»,
 в – погребения у саманного здания; г – мавзолей №2.

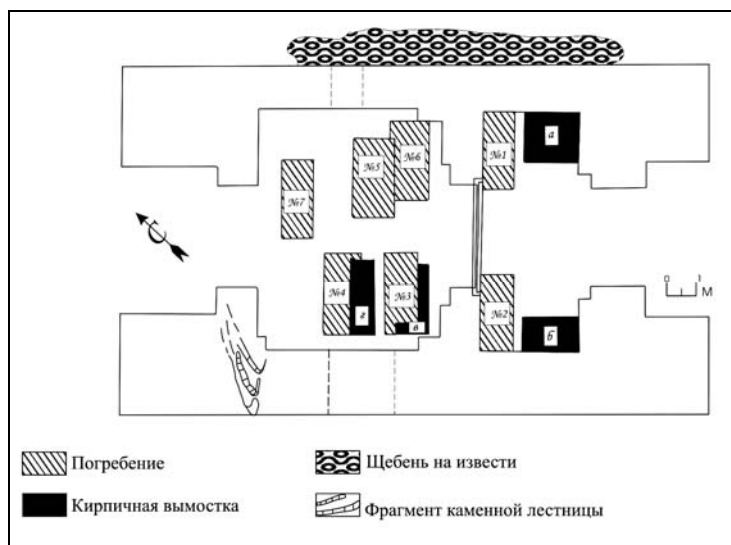


Рис. 2. План мавзолея №1 (по материалам статьи и плана А.А. Кроткова, 1915).



Рис. 3. Вещи из погребения №1 мавзолея №1:
 1 – фрагмент шелкового чехла для зеркала (СОМК. Инв. № АО 327/12); 2 – серебряная с позолотой чаша (по рисунку А.А. Кроткова: Фонд Кроткова. Д. 152. Л. 8-9);
 3 – деталь архитектурного убранства: майолика на кашине (СОМК: Инв. № НВ 43547);
 4 – кисет шелковый (СОМК: Инв. № СМК 71306); 5- фрагмент деревянной ложки (СОМК. Инв. № АО 327/16); 6 – костяной игольник (СОМК. Инв. № АО 327/13); 7 – фрагмент серебряной с позолотой бляшки (СОМК. Инв. №: СМК 58386-о); 8 – подвеска-капторга (?) (по рисунку А.А. Кроткова: Фонд Кроткова. Д. 125. Л. 1); 9 – бляшка (по рисунку А.А. Кроткова: Фонд Кроткова. Д. 125. Л. 2); 10 – золотая (?) бусина (по рисунку А.А. Кроткова: Фонд Кроткова. Д. 125. Л. 3); 11 – прорисовка узора на куске шелковой ткани с лицевой части черепа;
 12 – фото фрагмента узора шелковой ткани халатика; 13 – реконструкция узора на парчовой ткани шапочки-бокки.

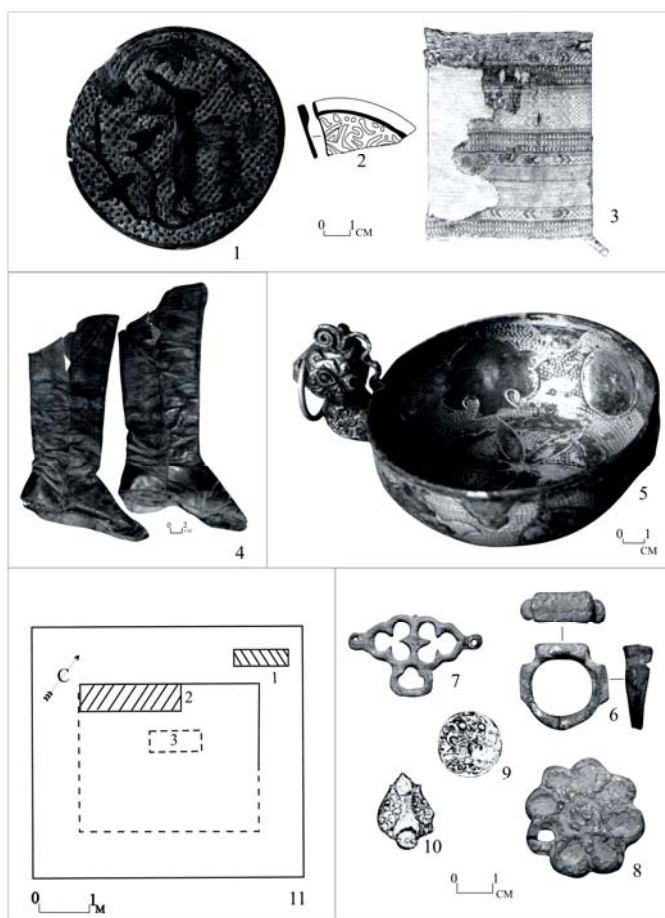


Рис. 4. Предметы из некрополей Уека:

1 – шелковый чехол зеркала. П. № 2 у саманного здания, раскопки Ф.В. Баллода, 1919 г. [СОМК. Инв. № АО 331/1]; 2 – фрагмент бронзового зеркала. П. № 2 у саманного здания, раскопки Ф.В. Баллода, 1919 г. [СОМК. Инв. №: НВСП 17337/6]; 3 – шелковый кошелек. П. № 2, мавзолей № 1 [СОМК Инв. № АО № 327/13]; 4 – кожаные сапоги. П. № 2, мавзолей № 1 [СОМК. Инв. № СМК 57947/1-2]; 5 – поясной серебряный ковш. П. № 1 на «холме Уейского» [Фотоархив ИИМК. Q 443-16]; 6 – медный перстень. П. № 2 у саманного здания [СОМК: Инв. № СМК: 52026]; 7 – бронзовая накладка на сумку. П. № 2 у саманного здания [СОМК: Инв. № СМК: 52028]; 8 – бронзовая поясная накладка (?). П. № 2 у саманного здания [СОМК: Инв. № СМК: 52027]; 9 – золотая монетовидная подвеска. П. № 2 у саманного здания [по рисунку Ф.В. Баллода: Баллод, 1919. С. 40. Табл. № 3. Рис. 3]; 10 – фрагмент золотой бляхи. П. № 2 у саманного здания [по рисунку Ф.В. Баллода: Баллод, 1919. С. 40. Табл. № 3. рис. 4]; 11 – план мавзолея № 2 [по материалам рисунков П.Н. Шишкина, А.А. Кроткова]: 1 – погребение № 1, 2 – погребение № 2, 3 – погребение № 3 (есть только у А.А. Кроткова).